

# Tropical Forest & Rural Development



Rapport annuel 2020

# SOMMAIRE

|                |   |           |
|----------------|---|-----------|
| <b>I.</b>      | <b>Mot du Président de Tropical Forest and Rural Development (TF-RD)</b>  | <b>3</b>  |
| <b>II.</b>     | <b>A propos de Tropical Forest and Rural Development</b>  | <b>4</b>  |
| II.I.          | Missions  | 4         |
| II.II.         | Vision  | 4         |
| II.III.        | Axes d'intervention   | 4         |
| II.IV.         | Approche d'intervention   | 5         |
| II.V.          | Zone d'intervention   | 6         |
| <b>III.</b>    | <b>Gouvernance et management</b>  | <b>8</b>  |
| III.I.         | Architecture de la structure de gouvernance   | 8         |
| III.II.        | Personnel de Tropical Forest and Rural Development  | 8         |
| <b>IV.</b>     | <b>Chiffres clés et résultats en 2020</b>   | <b>9</b>  |
| IV.I.          | Promotion des chaînes de valeur pour le développement des filières vertes                                       | 9         |
| IV.II.         | Formation des groupes cibles et partenaires à l'utilisation concertée des Ressources Naturelles (RN)            | 10        |
| IV.III.        | Amélioration de la résilience des communautés locales face aux effets du changement climatique et aux pandémies | 11        |
| IV.IV.         | Recherche-Action pour assurer l'adéquation des interventions avec les réalités du milieu                        | 12        |
| IV.V.          | Promotion des partenariats privés et publics pour une gestion durable des ressources naturelles                 | 12        |
| <b>V.</b>      | <b>Perspectives pour 2021</b>   | <b>13</b> |
| <b>VI.</b>     | <b>Autres partenaires</b>   | <b>15</b> |
| VI.I.          | Partenaires institutionnels   | 15        |
| VI.II.         | Partenaires techniques  | 15        |
| <b>VII.</b>    | <b>Liens utiles</b>   | <b>16</b> |
| <b>VIII.</b>   | <b>Partenaires institutionnels, techniques et financiers</b>  | <b>16</b> |
| <b>Annexes</b> |   | <b>1</b>  |
| <b>I.</b>      | <b>Tropical Forest and Rural Development Sustainable Livelihood Framework</b>                                   | <b>1</b>  |
| <b>II.</b>     | <b>Organigramme</b>   | <b>2</b>  |

# I. Mot du Président de Tropical Forest and Rural Development (TF-RD)

L'année 2020 a été particulière, en raison de la pandémie à corona virus. Nos activités ont été impactées par les effets de la pandémie et il a été nécessaire de s'adapter afin de continuer l'accompagnement des communautés. Nous avons mené des études afin d'analyser l'effet de la COVID-19 sur la sécurité alimentaire des ménages ruraux de la périphérie Nord de la Réserve de Biosphère de Dja. Les premières tendances indiquent que la sécurité alimentaire des ménages a été affectée. Cette situation n'est pas uniquement due à la disponibilité de produits, mais plutôt à l'accessibilité ; et le manque de connaissance sur la COVID-19 peut conduire la détérioration de la sécurité alimentaire jusqu'à 27%. Cette connaissance nous a amené à préconiser un accompagnement adapté pour les communautés de la zone d'intervention et en le faisant, nous sommes restés sur le terrain auprès de nos communautés partenaires pendant toute la période de la pandémie. Le mérite est celui de toute l'équipe de TF-RD et des personnes ressources basées dans les villages.

Pendant l'année 2021, un accent sera mis sur la poursuite du respect des mesures barrières et à la structuration des groupes des femmes et la coopérative des producteurs de cacao. Les priorités de 2021 seront :

- La visibilité des actions de TF-RD après 10 ans de présence sur le terrain (Reserve de Biosphère du Dja et Parc National de Campo-Ma'an)
- Le renforcement de la structure de gouvernance de TF-RD
- Le renforcement de la collaboration entre TF-RD et le Ministère en charge des Forêts et de la Faune.

*M. Epanda Manfred Aimé*



1. M. Epanda Manfred Aimé, Président de TFRD

## II. A propos de Tropical Forest and Rural Development



*2. Communauté Baka de Bifolone avec laquelle Tropical Forest and Rural Development travail dans la mise en place des agro forêts à base de Cacao enrichis aux arbres locaux et fruitiers.*

### II.I. Missions

TF-RD est une association camerounaise de conservation et de développement durable créée selon le récépissé de déclaration d'association n°0000528/RDA/JO6/BABP du 05 mai 2010 qui lutte pour la réduction de la pauvreté, la protection des écosystèmes et des espèces menacées au profit des communautés locales vivants autour des Aires Protégées (AP) du Cameroun.

### II.II. Vision

La vision de TF-RD est de contribuer à créer un environnement socio-économique soutenant une autonomisation des communautés locales et qui contribue à la conservation de la biodiversité.

### II.III. Axes d'intervention

- Promotion des chaînes de valeur pour le développement des filières vertes
- Formation des groupes cibles et partenaires à l'utilisation concertée des Ressources Naturelles (RN)
- Amélioration de la résilience des communautés locales face aux effets du changement climatique et aux pandémies
- Recherche-Action pour assurer l'adéquation des interventions avec les réalités du milieu
- Promotion des partenariats privés et publics pour une gestion durable des ressources naturelles

## II.IV. Approche d'intervention

TF-RD a mis en place un modèle innovant de conservation de la biodiversité basé sur le développement économique durable des communautés locales par l'appui aux filières des produits naturels. Ce modèle est principalement mis en œuvre à la périphérie de la Réserve de Biosphère du Dja (RBD) et se voit progressivement répliqué à la périphérie d'autres aires protégées notamment le Parc National de Campo Ma'an.

Initiée en 2013, sur un financement du Programme de Petites Initiatives (PPI) de l'UICN, soutenu par le Fonds Français pour l'Environnement Mondial (FFEM), l'approche développée se veut novatrice dans le contexte régional et monte en puissance progressivement notamment suite au soutien d'autres acteurs internationaux, dont MAN AND NATURE (désormais NOE CONSERVATION) et AFRICAN WILDLIFE FOUNDATION (AWF). La particularité de cette approche est qu'elle est progressive, intègre les aspects de la perception des communautés locales et aboutit à la formation des entrepreneurs ruraux en périphérie d'AP. Elle permet de mettre l'économie locale au service de la conservation de la biodiversité ; l'un des objectifs étant la production de cacao biologique.

Les facteurs de succès de cette approche sont entre autre la dimension « field-base de TF-RD ». En effet, l'organisation dispose d'une base vie dans sa zone d'intervention et a acquise au fil des années une légitimité et une crédibilité aux yeux des communautés avec laquelle elle vit au quotidien. Par ailleurs, TF-RD a formé des personnes ressources et agents techniques locaux qui assurent le relais, le suivi et la réplification des connaissances acquises auprès des membres de la communauté et sur de nouveau site selon le besoin et les capacités à le faire. La numérisation et digitalisation des activités de TF-RD est en cours pour une plus grande visibilité de ses actions.



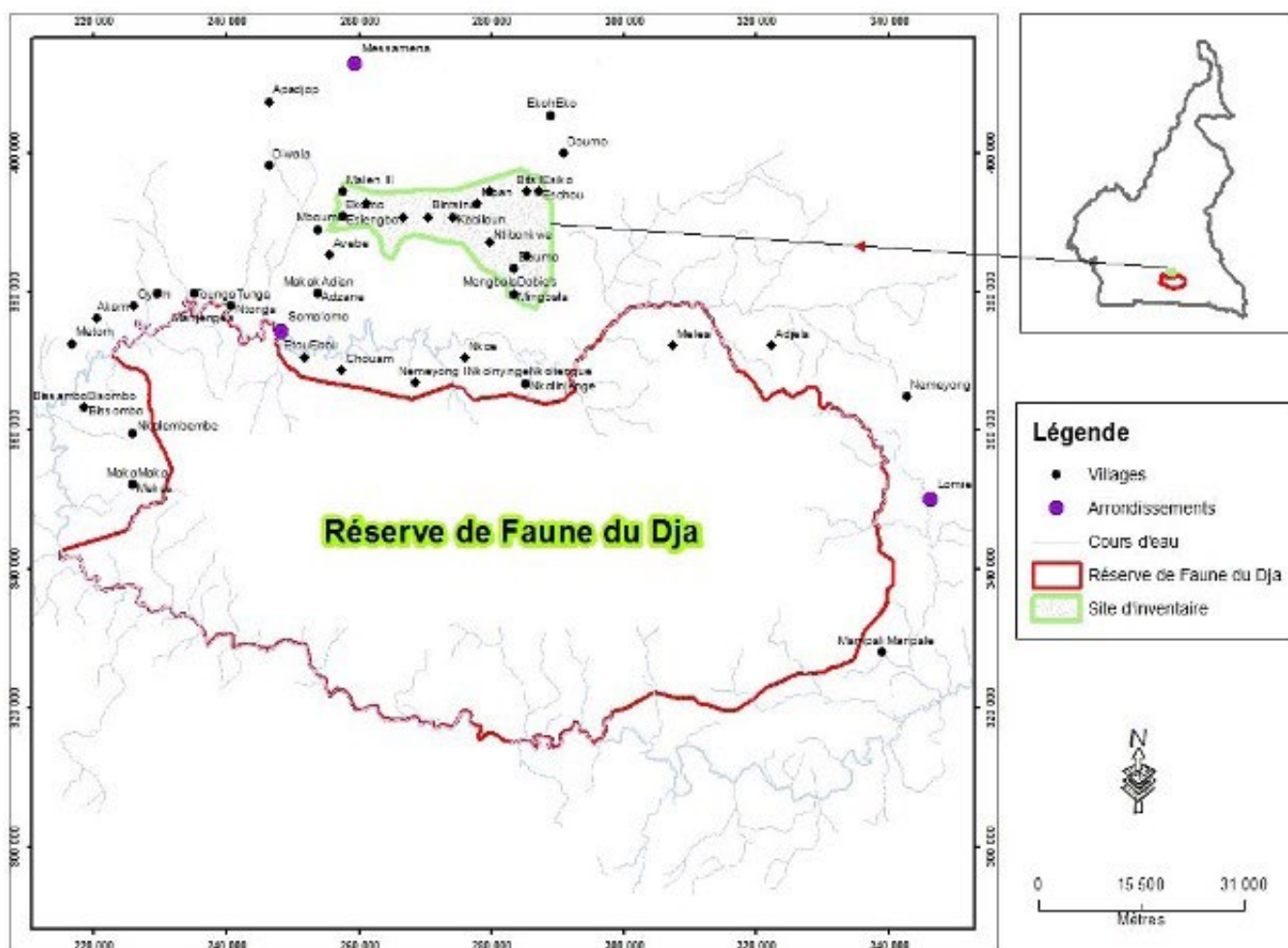
3. Renforcement des capacités des producteurs de Cacao dans les champs écoles sur les 10 Critères de certification Rain Forest alliance par les personnes ressources de la coopérative.

## II.V. Zone d'intervention

### Périphérie de la Réserve de Biosphère du Dja

La Réserve de Biosphère du Dja (RBD) est située dans le bassin du Congo, en pleine forêt équatoriale (Est Cameroun, département du Haut Nyong, arrondissement de Messamena). Elle est bordée aux 3/4 par la rivière Dja (celle-ci est souvent entrecoupée par endroit de chutes ou de rapides) qui lui sert de limite naturelle. Dans la partie Est (conformément à l'article 2 de l'acte de création), la limite est marquée respectivement par les rivières Mien et Edjié d'une part, et la piste pédestre allant d'Alat Makay à Lomié d'autre part. La réserve se trouve entre les coordonnées 2°50' et 3°30' de longitude Nord et 12°20' et 13°40' de latitude Est. Elle couvre une superficie

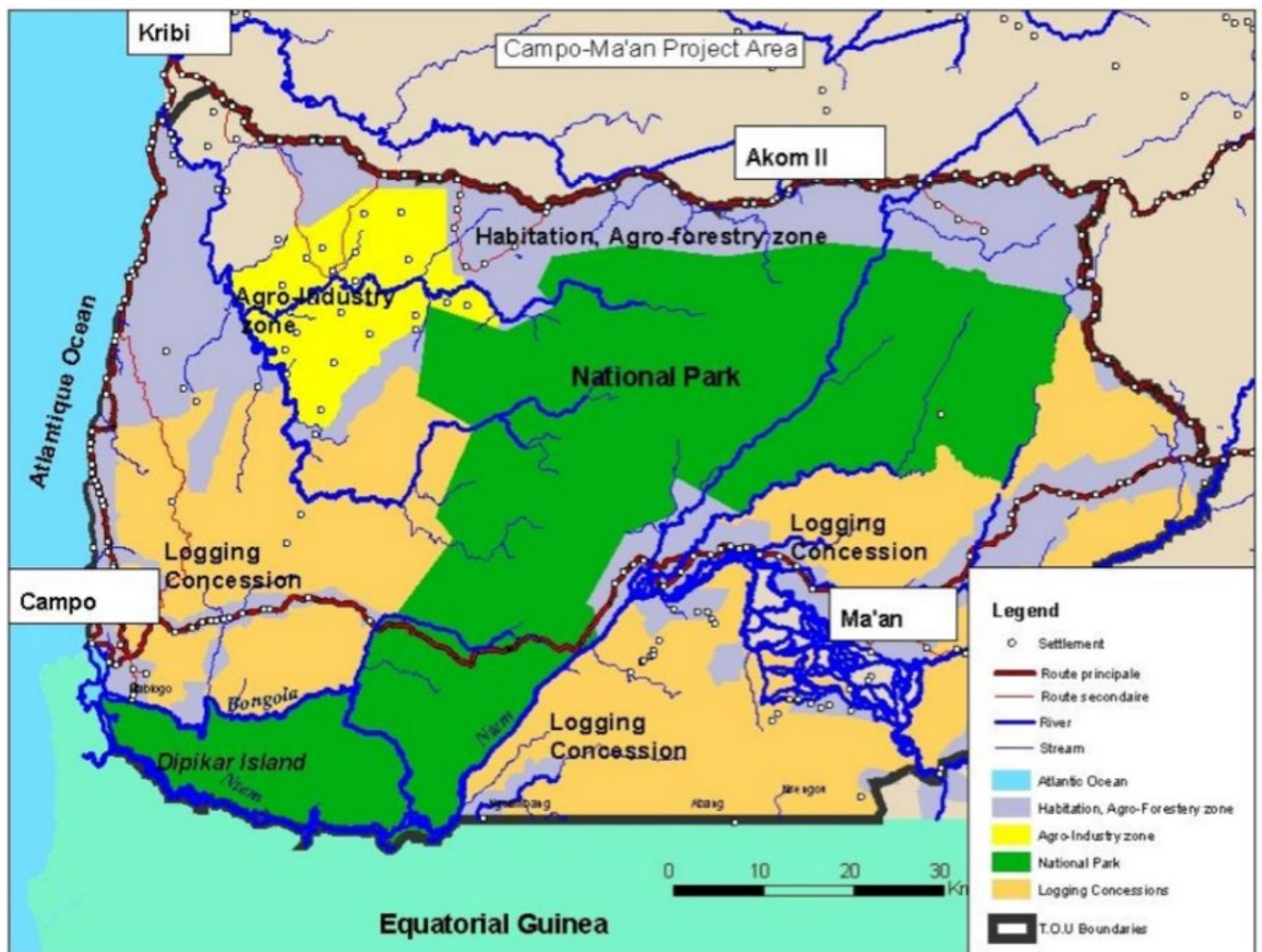
totale de 526.000 ha (dont la majeure partie est en conservation intégrale). Enregistrée depuis 1987 comme patrimoine mondial de l'UNESCO, la RBD abrite des populations importantes de gorilles, chimpanzés, éléphants, des poissons et des oiseaux migrateurs. Il y existe une zone périphérique de 950.000 ha au Nord ; zone dans laquelle le projet interviendra. La Réserve constitue ainsi la plus grande Aire Protégée (AP) du Cameroun et couvre les 18% du réseau national des AP du pays. Elle appartient au domaine de la forêt Camerouno-congolaise avec des forêts très hétérogènes. Le paysage est une succession de collines convexes et d'interfluvies émoussées.



## Périphérie du Parc National de Campo Ma'an

Le Parc National de Campo Ma'an (264,064 hectares) est situé au Sud du Cameroun, département de l'Océan. Il est constitué de cinq secteurs : Niété, Campo, Ma'an, Akom 2, Memve'ele et abrite de nombreuses espèces sauvages et une biodiversité extraordinaire. Il y existe 80 espèces de grands et moyens mammifères, 302 espèces d'oiseaux (la réserve est donc désignée zone d'importance internationale pour les oiseaux), 80 espèces d'amphibiens et 249 espèces de poissons, 122 reptiles avec 6 endémiques dans cette région, ce qui rend la région comme la plus riche en termes

de reptiles sur le continent. Elle est caractérisée par la présence d'un nombre important d'entreprises privées (HEVECAM, SOCAPALM) qui sont du domaine des agro-industries, d'exploitation des forêts (WIJMA, etc.) et d'infrastructures portuaires (Port en Eau Profonde de Kribi), hydro-électriques (Barrage hydro électrique de Memve'ele) et routières. La société HEVECAM qui cultive l'hévéa est aussi riveraine d'une dizaine de communautés Bagyéélis dans le secteur de Niété parmi lesquelles Nyamabande et Kongo.



# III. Gouvernance et management

## III.I. Architecture de la structure de gouvernance

### **Bureau Exécutif ou Board**

- Epanda Manfred Aimé, Président
- Kitio Romeo, Secrétaire Général
- Njome Ewane Patrice, Commissaire au Compte
- Nwafi Ngeayi Adi, Trésorier

### **Commission des audits et des finances**

- Nzima Jacques
- Ladi Epanda

### **Commission du suivi et de l'évaluation**

- Tchami Karl

### **Assemblée Générale**

- Epanda Manfred Aimé
- Kitio Romeo,
- Njome Ewane Patrice,
- Nwafi Ngeayi Adi,
- Nzima Jacques
- Ladi Epanda
- Tchami Karl
- Laurent Tsuabiandjuh
- Nziemi Marina
- Ewane Jocelyn

## III.II. Personnel de Tropical Forest and Rural Development

- Ladi Ngwah Adi : Responsable Administrative et financière
- Kemo tasse Mélanie : Chargé des programmes
- Tsafack Romaric : chargé de projet, de la recherche et de la prospective
- Nwafi Ngeayi Adi : chargé de projets
- Ewane Jocelyn Aubery : chargé de projets
- Billong Dieudonné : chargé de projet
- Ebwele Alain Florentin : assistant de projet
- Tchana Ludovic : assistant de projet
- Wemba Aaron : assistant de projet
- Nziemi Marina : Assistante financière



## IV. Chiffres clés et résultats en 2020

- 4 nouveaux partenariats établis (UICN/PPI, AWF avec 2 nouveaux projets (FEDEC et KfW), NOE, la FFE)
- 1 Awards obtenu (Prix international 2020 de la Fondation la France s'Engage)

### IV.I. Promotion des chaînes de valeur pour le développement des filières vertes

#### Autour de la Réserve de Biosphère du Dja

- 50 000 plants de cacao produits et plantés sur des vieilles jachères
- 48 hectares de plantations cacaoyères suivi et entretenus selon les critères Rainforest Alliance
- 23 producteurs de cacao engagés dans le processus de certification Rainforest Alliance (RFA) dans la zone historique et 90 dans à la boucle du Dja
- 20 tonnes de cacao produit dont 15.5 tonnes de qualité grade 1 et 4.5 tonnes de qualité grade 2
- 01 producteur engagé dans le processus de production de cacao biologique
- 74 kg de cacao biologique produits
- 500 femmes collectrices de PFNL organisées et structurées autour de 25 Groupement d'Intérêt Communautaire (GIC) légalisés.

#### Autour du Parc National de Campo Ma'an

- 1081 plants d'hévéa planté dans les vieilles autour de la périphérie du Parc National de Campo Ma'an
- 2,9 hectares de vieilles jachères misent en valeur pour la plantation des plants d'hévéa représentant une déforestation évitée
- 02 communautés bagyelis touchées par la mise en place des agroforêts à base d'hévéa (32 femmes et 25 hommes)
- 09 communautés touchées par la valorisation des PFNL et la création d'entreprise communautaire suivant le processus Analyse et Développement des Marchés.



4. Les produits forestiers non ligneux collecté durablement par les groupes de femmes en l'instar du *Ricinodendron heudelottii* sont transformés en huile essentiels par Tropical Forest Food and Cosmetic

## IV.II. Formation des groupes cibles et partenaires à l'utilisation concertée des Ressources Naturelles (RN)

### Autour de la Réserve de Biosphère du Dja

- 500 femmes collectrices de PFNL formées/recyclées sur les bonnes méthodes de première transformation de PFNL
- 40 producteurs formés sur les bonnes pratiques Rainforest Alliance
- 60 personnes formées aux méthodes de plantation
- 03 pépiniéristes formés à la gestion de pépinières et aux méthodes de plantation
- 13 personnes ressources formées sur l'utilisation de l'outil SMART, dont 7 membres des communautés locales ; paramétrage et installation des caméras trappes
- 115 femmes collectrices de PFNL touchés par la sensibilisation sur l'importance de la signature d'un mémorandum d'entente entre les GIC et l'entreprise forestière SOFOHNY
- 02 voyage d'échange organisé avec participation de 20 personnes (16 représentantes des groupes de femmes de la périphérie Nord de la RBD, 2 représentants de la mairie, 02 représentants de du MINFOF) dans le cadre de la signature du mémorandum d'entente entre SOFOHNY et les collectrices de PFNL
- 10 voyages organisés dans le cadre de l'éducation environnementale avec la participation de 198 enfants, 13 enseignants, 12 parents et 10 éco gardes
- 198 enfants formés sur les méthodes de première transformation de PFNL et de cacao ;
- 28 enfants ont rédigé des messages sur la conservation des forêts
- 20 femmes formées sur la fabrication locale du savon de ménage et la fabrication des caches nez en vue de la résilience face à la pandémie du COVID 19

### Autour du parc National de Campo Ma'an

- 23 personnes formées sur les techniques de mise en place et de gestion d'une plantation d'hévéa
- Un voyage d'échange organisé avec la participation de 6 personnes ressources (2 femmes et 4 hommes) autour de la RBD à la rencontre de la coopérative des producteurs de cacao du Dja
- 103 personnes formées (55 femmes et 48 hommes) sur les bonnes méthodes de première transformation de la Mangue sauvage
- Une étude de marché réalisée sur la commercialisation des PFNL avec la participation de 18 personnes soit 2 personnes ressources par village cible du projet
- 20 femmes formées sur la fabrication locale du savon de ménage en vue de la résilience face à la pandémie du COVID 19



5. Un professeur explique à des élèves des techniques d'agriculture dans un centre de formation agricole pour jeunes dans la réserve du Dja, Cameroun.



6. Tropical Forest and Rural Development forme les communautés du Parc National de Campo ma'an sur la Fabrication des savons à base des Produits Forestiers non Ligneux pour faire face à la Pandémie du COVID.

### IV.III. Amélioration de la résilience des communautés locales face aux effets du changement climatique et aux pandémies

- 73 accords environnementaux réciproques signés volontairement par les producteurs de cacao et 59 par les collectrices de PFNL
- 01 draft de convention disponible (rédigé et validé par toutes les parties prenantes) pour la signature du mémorandum d'entente entre les femmes collectrices des PFNL de la zone historique et la société forestière SOFOHNY.
- 6000 morceaux de savon de ménage et 3000 caches nez produits et redistribués aux membres des groupes de femmes
- 05 tonnes de cacao vendus par les producteurs à la coopérative pour une valeur de 4 750 000 FCFA dans la zone historique
- 11,128 tonnes de cacao commercialisés pendant les ventes groupées de cacao dont 8,572 tonnes de grade 1 ; 2,518 tonnes de grade 2 et 38 kg de hors standard pour 6 875 000 FCFA, 1 762 600 FCFA et 15 200 FCFA respectivement à la boucle du Dja
- 403 femmes participent aux ventes groupées avec 02 tonnes 745 kg de PFNL vendus pour un montant 1 857 700 FCFA soit 542 kg de Moabi, 1566 kg de Mbalaka et 656 kg de Djansang pour 564 200 FCFA, 469 800 FCFA et 823 700 FCFA respectivement dans la zone historique

#### IV.IV. Recherche-Action pour assurer l'adéquation des interventions avec les réalités du milieu

##### Autour de la Réserve de Biosphère du Dja

- 01 application SMART pour la collecte participative des données écologiques des Grands Singes configurée et installée
- 03 cameras traps installées dans les zones de haute incidence de présence d'animaux
- 01 livre intitulé 3 histoire des Gorilles » traduit dans le dialecte Badjoué

##### Autour du Parc National de Campo Ma'an

- 222,97 hectares de vieilles jachères identifiées et cartographiées dans deux villages.

#### IV.V. Promotion des partenariats privés et publics pour une gestion durable des ressources naturelles

- Un partenariat de collaboration avec la société HEVECAM pour l'achat des plants d'hévéa et l'accompagnement technique pour la mise en place et la gestion des plants d'hévéa.



7. Les personnes ressources et les facilitateurs locaux sont formés à l'utilisation des outils technologiques tels que SMART en vue d'assurer le suivi écologique des grand mammifères et la surveillance communautaires.

## V. Perspectives pour 2021

En continuant à se mobiliser pour la recherche des financements, 2021 va se poursuivre avec la mise en œuvre des projets indiqués dans le tableau suivant :

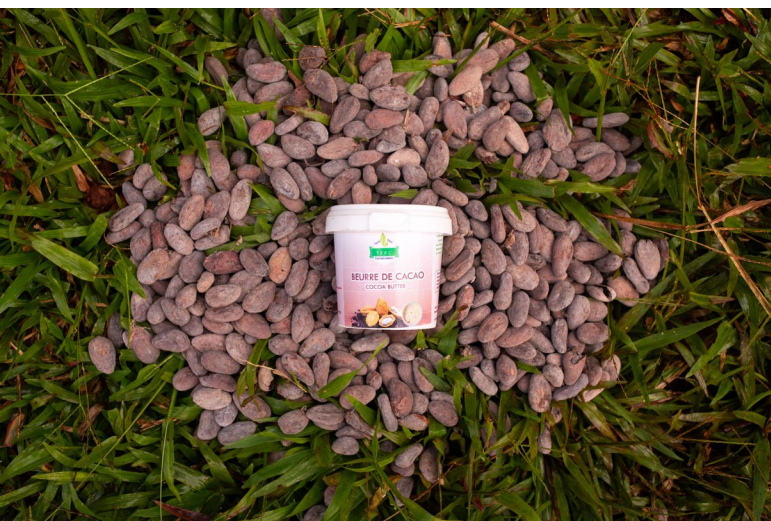
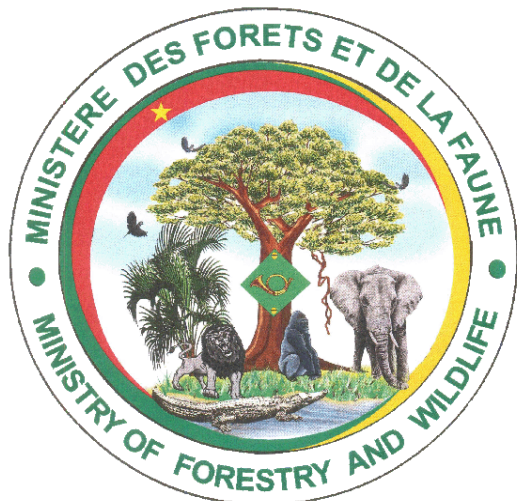
| Partenaire         | Titre du projet   | Objectifs  |
|--------------------|---|--|
| PPI 5 / UICN       | Appui à l'amélioration de la gouvernance territoriale en vue de la gestion durable des ressources naturelles à la périphérie de la Réserve de Faune du Dja (RFD)                    | Contribuer à promouvoir un modèle innovant soutenant la conservation de la nature dans les Aires Protégées camerounaises via une action en matière de développement territorial périphérie de ces dernières.   |
| Noé/Man and Nature | « Produits bio et naturels du Cameroun » (BIONAT)   | Développer les filières cacao et PFNL biologiques naturels issus des forêts tropicales à la périphérie nord de la réserve de biosphère du Dja afin qu'elles soient un levier de développement socio-économique durable et de conservation de la biodiversité |
| Noé/Man and Nature | Protection du Moabi au Cameroun   | Protéger le <i>Baillonella Taxisperma</i> en renouvelant la ressource et démontrant qu'il est économiquement plus intéressant pour les communautés de produire du beurre de moabi plutôt que de couper l'arbre pour l'exploitation                           |
| AWF/FEDEC          | Projet de création des agro-forêts à base d'hévéa enrichis aux bananiers plantains et aux arbres économiques locaux sur les vieilles jachères dans les villages Nyamabande et Kongo | Améliorer les conditions de vie des communautés autochtones Bagyéélis de Nyamabande et de Kongo ainsi que la conservation de la biodiversité   |

| Partenaire    | Titre du projet  | Objectifs  |
|---------------|--|--|
| AWF/KfW       | Appui à la gestion et à la mise en œuvre du plan de développement et au suivi de l'éco tourisme au PNCM et sa zone périphérique                        | Intégrer les populations riveraines du secteur Niété (principalement les campements pygmées Bagyéris) dans la gestion des ressources naturelles des zones tampons pour soutenir le développement qui renforce la conservation, améliore leurs revenus et mobilise les communautés sur les valeurs des forêts et de la connectivité entre la faune et leurs moyens d'existence. |
| Darwin        | Enabling the rural poor to help protect Biodiversity   | Développement des AGR tels que l'agroforesterie à base de cacao enrichi aux bananiers plantains et aux arbres économique locaux, ainsi que la valorisation des PFNL pour la réduction de la pauvreté et l'amélioration des conditions de vie des communautés   |
| Zoo de Prague | Bus ambulant «les enfants feront la conservation de demain»  | Sensibiliser les enfants du Dja à la protection des espèces menacées d'extinction comme les gorilles de plaines de l'ouest et d'autres espèces qui vivent naturellement dans notre forêt tropicale humide  |
| AWF/UE        | Efficacité d'une approche basée sur l'accompagnement des communautés dans la production des produits de qualité et la conservation de la biodiversité. | Produire des produits de qualité pour garantir le marché et une grande marge bénéficiaire, améliorer la perception des communautés vis-à-vis des activités de conservation et enfin améliorer les conditions de vie de ces communautés.  |
| FFE           | Promotion des entreprises communautaires et leadership des femmes  | Promouvoir l'entrepreneuriat communautaire et le leadership pour le renforcement de l'autonomisation des femmes à travers la valorisation des ressources forestières suivant un modèle réussi de développement de chaîne de valeur dans la zone périphérique de la réserve de biosphère du Dja   |

## VI. Autres partenaires

### VI.I. Partenaires institutionnels

- Ministère des Forêts et de la Faune (MINFOF).



### VI.II. Partenaires techniques

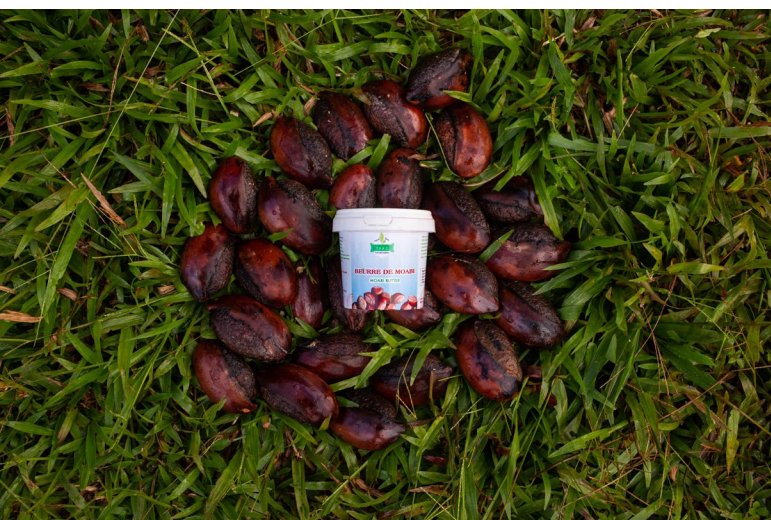
- Tropical Forest Food and Cosmetics (TFFC) pour l'achat, la deuxième et troisième transformation, la promotion et la commercialisation des produits de première transformation

8. Logo du MINFOF

9. Beurre de cacao TFFC produit par la coopérative

10. Beurre de maobi TFFC produit par la coopérative

11. Poudre de cacao TFFC produit par la coopérative



## VII. Liens utiles

[www.tropicalforest--rd.org](http://www.tropicalforest--rd.org)

[www.brainforest-gabon.org/medias/?id=25](http://www.brainforest-gabon.org/medias/?id=25)

[www.youtube.com/watch?v=WWyear-SkmO](http://www.youtube.com/watch?v=WWyear-SkmO)

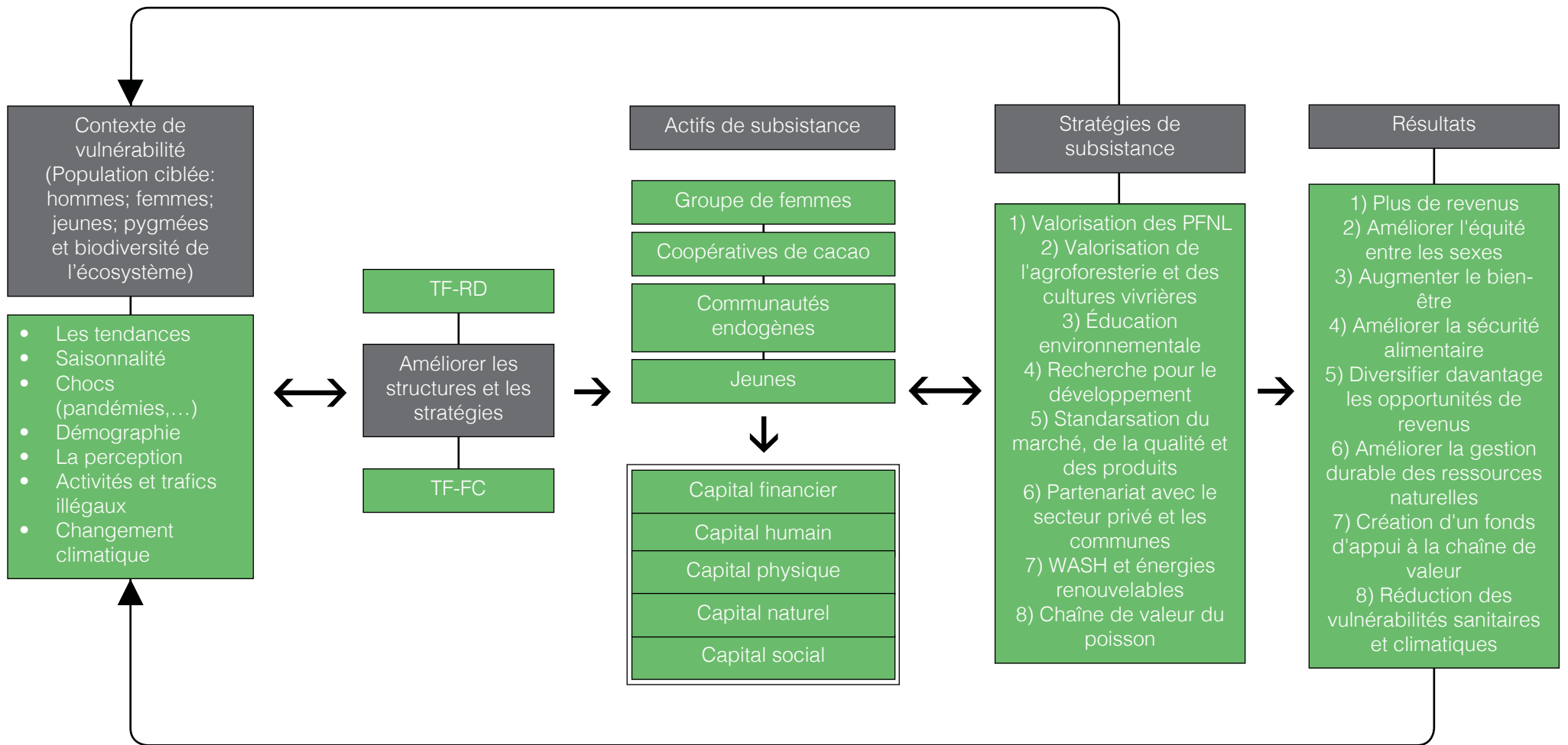
## VIII. Partenaires institutionnels, techniques et financiers





# Annexes

## I. Tropical Forest and Rural Development Sustainable Livelihood Framework



## II. Organigramme

